



# VALLÉE DE SEINE : ENQUÊTE AUPRÈS DES MÉDECINS

COMITÉ DE PILOTAGE ETUDE DE ZONE, MANTES LA JOLIE,

23 JUIN 2016

CÉLINE LEGOUT, CELLULE INTERRÉGIONALE D'ÉPIDÉMIOLOGIE (CIRE) ILE-DE-FRANCE

NATHALIE MALLET, AGENCE RÉGIONALE DE SANTÉ ILE-DE-FRANCE, DÉLÉGATION  
TERRITORIALE DES YVELINES

MARIE-THÉRÈSE GUILLAM ET JOHANNE EZANNIC, SÉPIA SANTÉ



# Objectifs

**Parallèlement aux études entreprises (Etude de zone, étude sur les perceptions des riverains)**

- 1. Décrire les pratiques des médecins exerçant sur la Vallée de Seine, et leurs perceptions de la situation en tant que professionnel de santé au contact de ces populations**
- 2. Identifier comment l'ARS pourrait les accompagner au mieux dans la prise en charge des inquiétudes sanitaires et des pathologies d'origine environnementale s'exprimant sur ce territoire.**



# Méthode 1/2

## A) TYPE D'ENQUÊTE, POPULATION D'ÉTUDE, RECUEIL DES DONNÉES

- Enquête quantitative par questionnaire auprès de tous les médecins généralistes et pédiatres du territoire concerné
- Questionnaire élaboré par l'ARS (DT78), Santé Publique France (CIRE et DSE)
  - 10 questions : dont 6 (#) issues de l'étude nationale Inpes « Médecins généralistes et santé environnement, avril 2012 » et 4 items spécifiques à la commande ARS IDF.
- Base de données des professionnels (ARS) : 222 médecins et pédiatres  
Dont 222 avec adresses postales, 199 avec coordonnées téléphoniques et 77 avec adresses mail
- Enquête/communication (ARS)
  - Envoi du questionnaire avec enveloppe T
  - Mention du lien vers la version dématérialisée du questionnaire.
  - Promotion auprès du conseil départemental de l'ordre des médecins des Yvelines et du Conseil départemental des Yvelines
  - Relance des non répondants



# Méthode <sup>2/2</sup>

## B) ANALYSES DESCRIPTIVES

- Réponses saisies sous base ACCESS. Analyses descriptives sous Excel et SAS.
- Comparaison des répondants (Age, sexe, structure d'appartenance) avec l'ensemble des médecins présents dans la base de l'ARS (n=222).
- Quand c'est possible, comparaison des réponses avec celles d'un échantillon national de 752 médecins interrogés par INPES (enquête nationale téléphonique « Médecins généralistes et santé environnement » avril 2012)

# Résultats

## 1- Taux de participation

- L'enquête s'est déroulée **de novembre 2015 à janvier 2016**
- Répondants : **48 médecins répondants** (questionnaire complet)  
*dont 2 (inclus) déclarant des communes d'activité différentes de celle renseignée dans la base ARS*  
soit **21,6% de participation**

## 2- Caractéristiques des répondants *(calculés sur 46 répondants, 2 infos manquantes)* :

Sexe : 62% hommes, 38% femmes (vs 64% et 36% base ARS)

Age :

	Moyenne $\pm$ écart-type	Min	médiane	max
Enquête (n=46)	55,2 $\pm$ 10,4	34	55,5	81
Base ARS (n=222)	54,7 $\pm$ 9,2	30	56	78

- Caractéristiques « Age/sexes » assez bien représentatifs de l'ensemble des médecins de la VdS



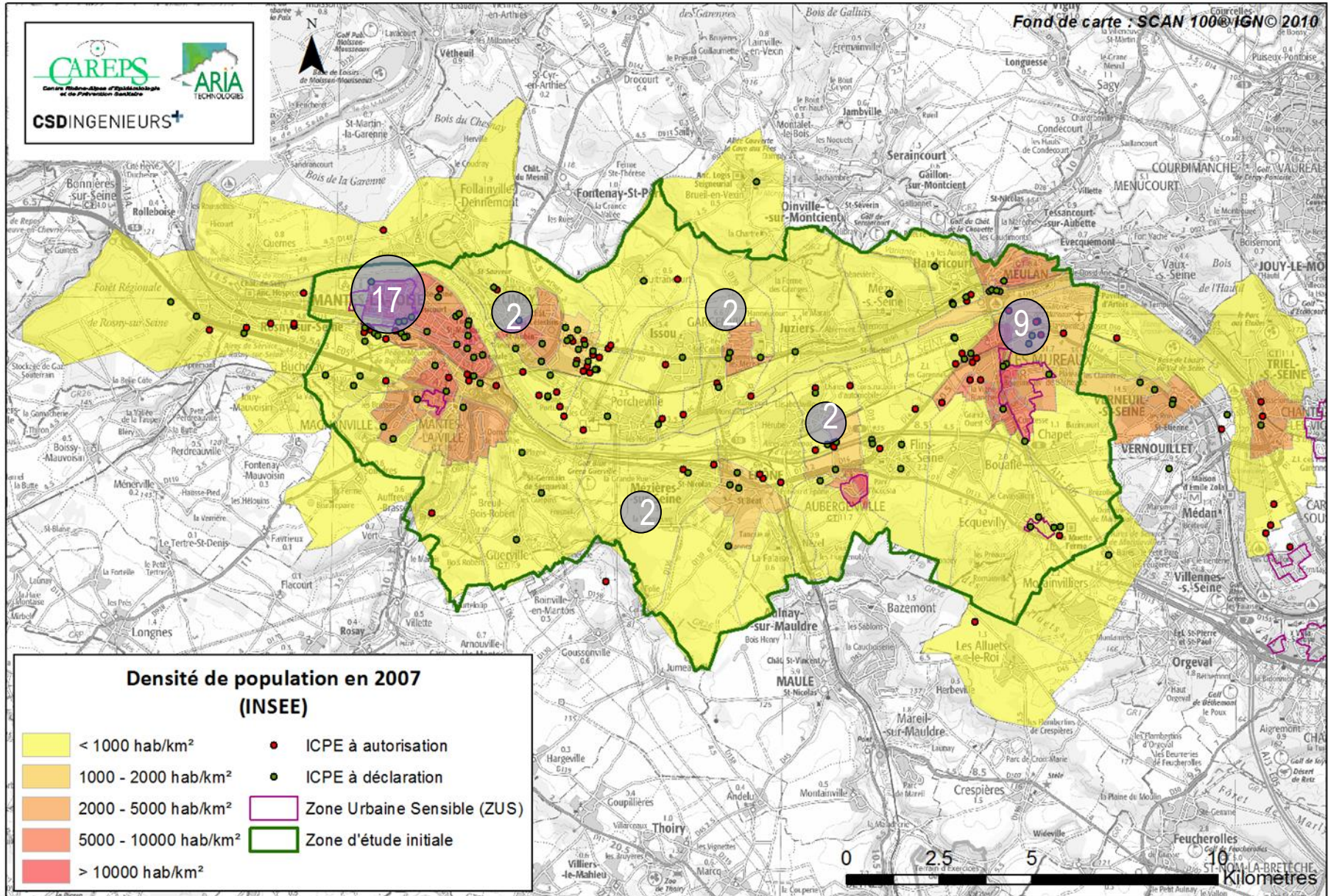
# Résultats

## 3- Caractéristiques professionnelles

- 77% médecins généralistes, 23% pédiatres
- Par rapport à la base ARS : proportion similaire des cabinets de groupe (majoritaires sur le secteur), sous représentation des cabinets en individuel, sur-représentation des PMI
- Communes d'exercice : Mantes la Jolie (n=17), les Mureaux (n=9), Limay (2) , Aubergenville (n=2), Gargenville (n=2), Mézières-sur-seine (n=2) , et 10 autres communes avec un seul participant
  - Par rapport à la base ARS :
    - Bonne représentativité des médecins exerçant sur : Mantes la Jolie, Les Mureaux, Limay
    - Les répondants exercent principalement dans des communes avec forte densité de population et de médecins, et infrastructures lourdes (Voir cartographie page suivante)
    - Sous représentation des communes « moyennes », de profil périurbain ou rural ?

# Principales localisations des lieux d'exercice des médecins répondants

*N'ont pas été représentées les communes où un seul médecin a répondu*



② Nombre de médecins répondants sur la commune

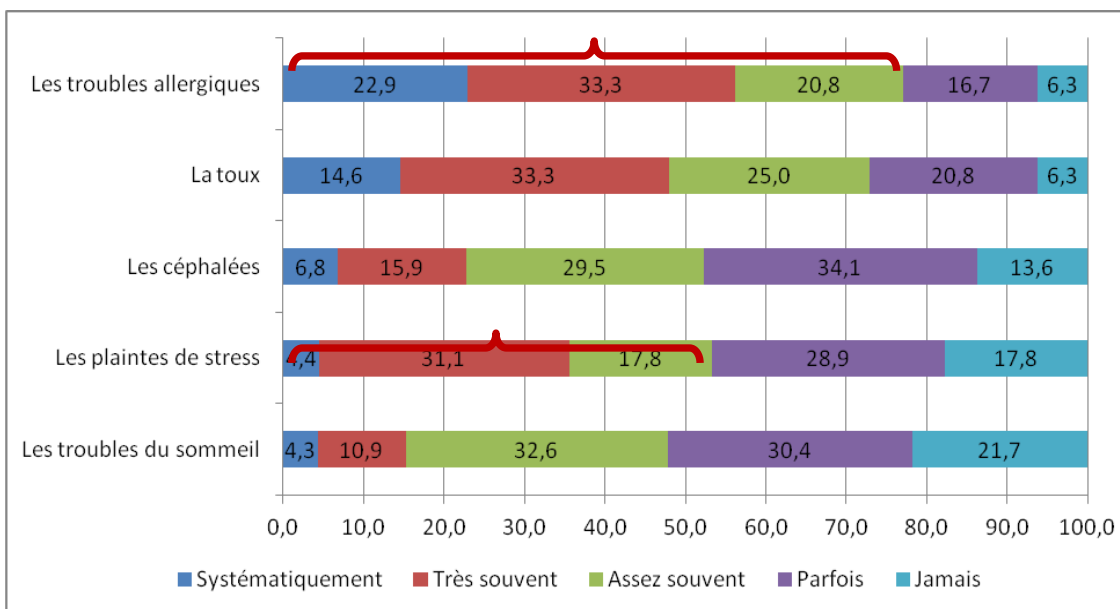
# Résultats

## Perceptions et pratiques en matière de santé environnementale (SE)

### 4 – Accès à l'information (n = 46) (# 54)

- Estiment être mal informés (74,5%) en matière de SE
  - Sentiment d'un manque d'information plus fort chez les femmes (*ns*)
  - En VdS, proportion plus grande de médecins s'estimant « très mal informés » (23,4%) comparativement à France entière (Inpes - 12%)

### 5 – Recherche d'une cause environnementale sur certains troubles de santé (n = 46) (# 68)



- Aucun effet Age ou Sexe
- En VdS (comme en France entière) les médecins recherchent des causes environnementales en premier lieu pour les troubles allergiques et toux
- En VdS, comparativement à France entière, les médecins recherchent moins souvent une cause environnementale pour : troubles allergiques, stress et troubles du sommeil non illustré ici , Regroupement des modalités « Systém./ très souvent / assez souvent » Ex stress ; 53% en VdS versus 68% France



# Résultats

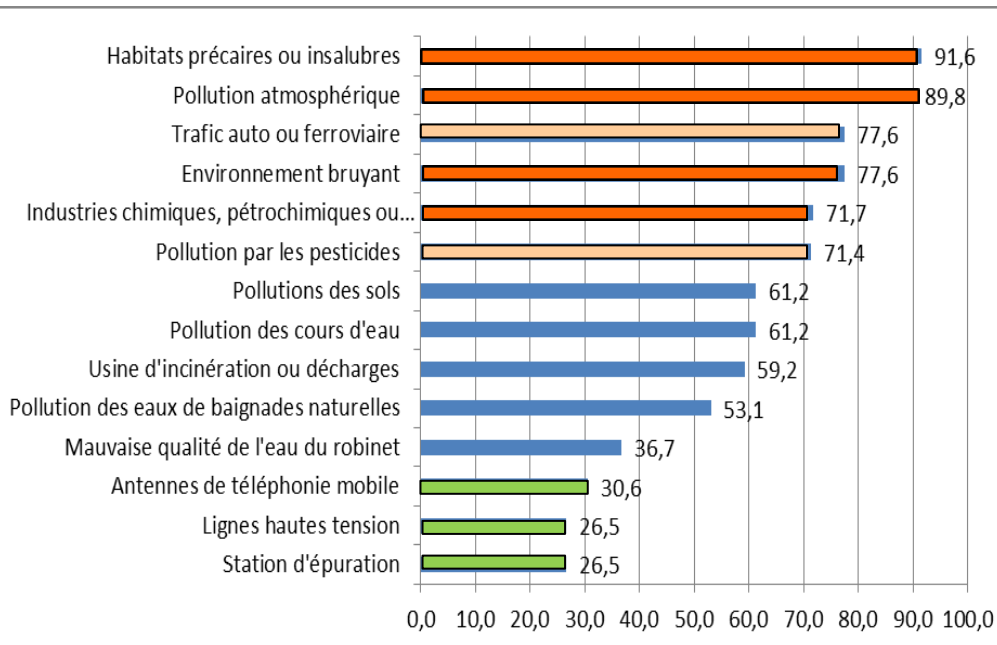
## Perceptions et pratiques en matière de santé environnementale (SE)

### 6- Leurs conseils aux patients en SE :

- 46% en donnent souvent, 54% rarement/jamais

### 7- Expositions environnementales et nuisances déclarées par les médecins, comme pouvant avoir un impact sur la santé de leurs patients (en pourcentage de répondants)

(n = 46) Liste fermée basé sur #70 avec rajout « trafic » et pesticides »



- En VdS, **appréciation très différente** des nuisances déclarées par les médecins, comparativement à France entière
- **Spécificités VdS par rapport à France entière:**
- Une proportion plus grande de médecins déclarent des impacts sanitaires pour leurs patients liés aux pollutions et nuisances (18 - 92% selon la source versus 6 à 69% France entière)
- En **rouge** = problèmes environnementaux (pouvant impacter la santé) déclarés plus fréquemment en VdS
- En **orange**: spécificités VdS
- En **vert** : problèmes environnementaux (pouvant impacter la santé) déclarés moins fréquemment en VdS

# Résultats

## Perceptions et pratiques en matière de santé environnementale (SE)

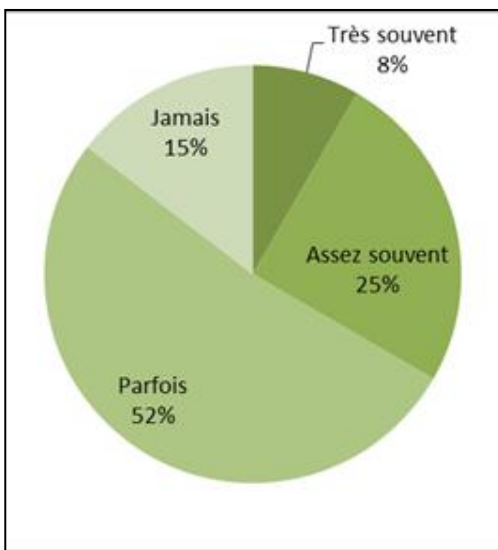
### 8- connaissance de mobilisation associative sur le secteur

Huit médecins (16,7 %) disent connaître des associations mobilisées au niveau local

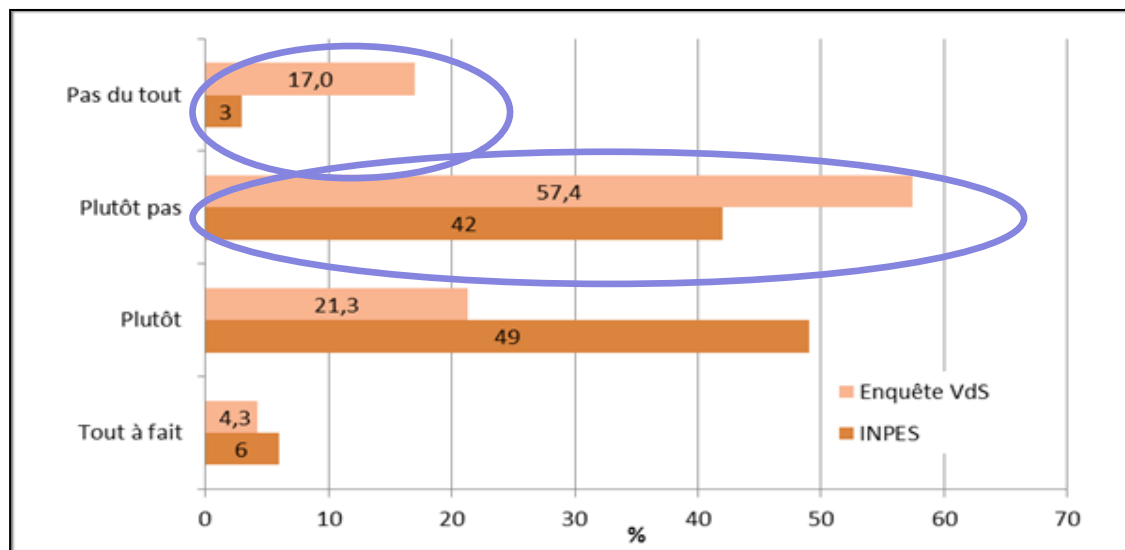
Lieu d'exercice : Mantes-la-Jolie (n=5), les Mureaux (n=1), Mantes-la-Jolie (n=1) et Mézières-sur-Seine (n=1).

### 9- Capacités à répondre aux plaintes et inquiétudes exprimées par les patients

Fréquence des questions-conseils-inquiétudes exprimées par les patients



« Estimez-vous être en mesure de répondre facilement aux questions posées par vos patients sur les sujets de santé liés à l'environnement ? »

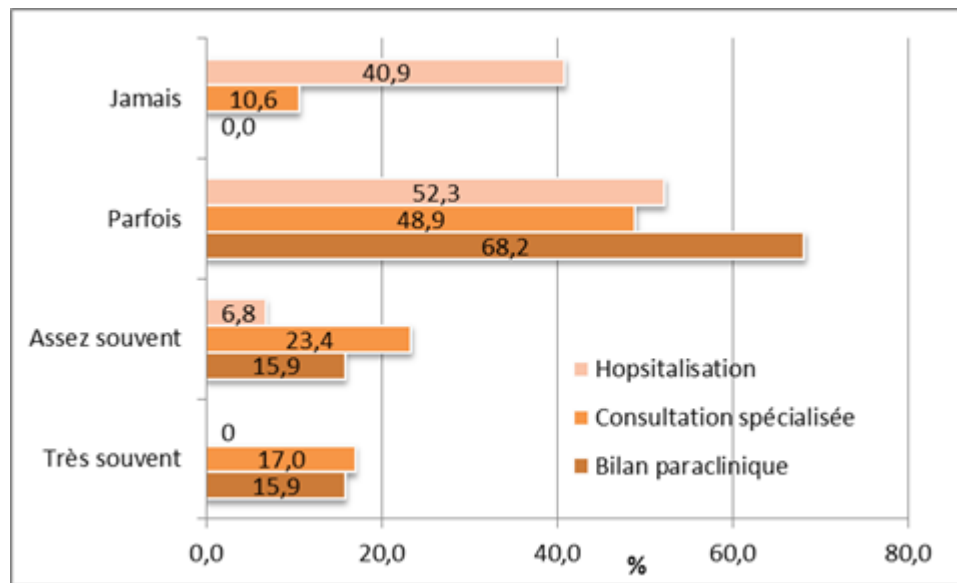


# Résultats

## Perceptions et pratiques en matière de santé environnementale (SE)

### 10- Mode de prise en charge des pathologies environnementales (#82)

Trois réponses proposées : bilan paraclinique, consultation spécialisée, hospitalisation



*Prise en charge proposée par les médecins en VdS vis-à-vis des pathologies possiblement liées à l'environnement*

*Comparaison avec France entière (Inpes 2012) :*

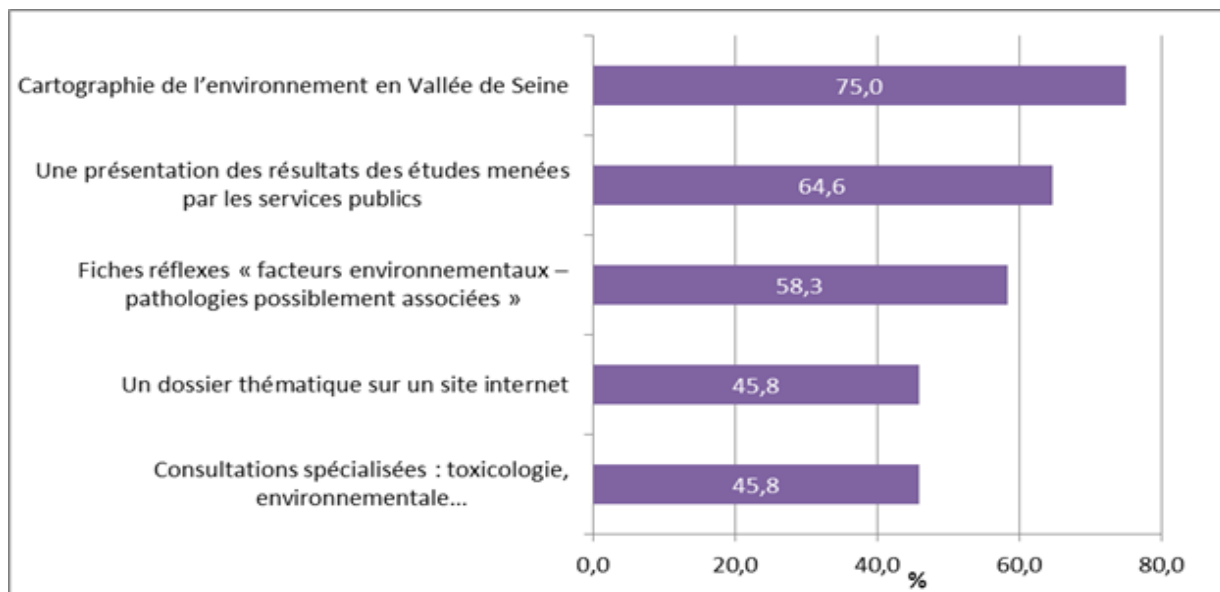
En niveau France entière, en cas de symptomatologie évocatrice d'une exposition environnementale les médecins ont opté pour un bilan paraclinique (58%), une consultation spécialisée (50%) et une hospitalisation (37%)

# Résultats

## Perceptions et pratiques en matière de santé environnementale (SE)

### 11- Attentes vis-à-vis des autorités (question fermée + 1 question ouverte)

- 93% déclarent ne pas avoir entendu parler des études menées par les services publics en VdS  
Les autres exercent à Porcheville, Meulan, Mantes-la-Jolie
- Besoins d'outils / formation formulée par les médecins en VdS (en pourcentage)



- Autre : alerte pollution destinée aux médecins, lieu d'échange (formation médicale continue),
- Augmenter le nb de points de mesure de la pollution de l'air (Mantes la Jolie)...

# Premiers enseignements

## 1) Enquête à laquelle ont participé 48 médecins (généralistes et pédiatres) de la VdS

- Taux de participation plutôt satisfaisant (22 %),
- assez bien représentatifs de l'ensemble des médecins exerçant en VdS, et des communes possiblement soumises à des expositions environnementales et nuisances

## 2) Leurs représentations sur l'environnement dans la Vallée de Seine

- Des patients jugés plus exposés aux polluants et nuisances, comparativement à France entière
- Des sources de pollution spécifiques en Vallée de Seine : pollution de l'air, trafic auto/ferroviaire, bruit, industrie, pesticides => *bonne corrélation avec état des lieux*

## 3) Leurs pratiques sur les pathologies possiblement liées à l'environnement

- Recherchent moins souvent que leur confrères (France entière) une cause environnementale pour : troubles allergiques, stress et troubles du sommeil
  - *Décalage entre impact sanitaire perçu (jusqu'à 90% de leurs patients selon le type d'exposition, > France) et l'intensité de leur pratique (< France)*
- Ont recours à une prise en charge graduée (bilans paracliniques → consultation spécialisée → hospitalisation si nécessaire)

## 4) Les difficultés dans l'exercice de leurs fonctions

- 3 médecins sur 4 s'estiment « mal informés » en matière de SE ; 3 médecins sur 4 se sentent particulièrement démunis pour répondre aux demandes et inquiétudes assez fréquentes de leur patients (contre 1 sur 2 au niveau national)

## 5) Des attentes clairement formulées, principalement en termes d'outils, de formation et de travail en réseau



## Remerciements à l'équipe projet

- Mise au point de la base de sondage (ARS),
- Elaboration du questionnaire (Cire, InVS-DSE, ARS)
- Dématérialisation du questionnaire (service informatique ARS),
- Sensibilisation des partenaires (ARS) envoi et relance des médecins (ARS),
- Analyses et rapport (SEPIA Santé),
- Validation scientifique (Cire, ARS).